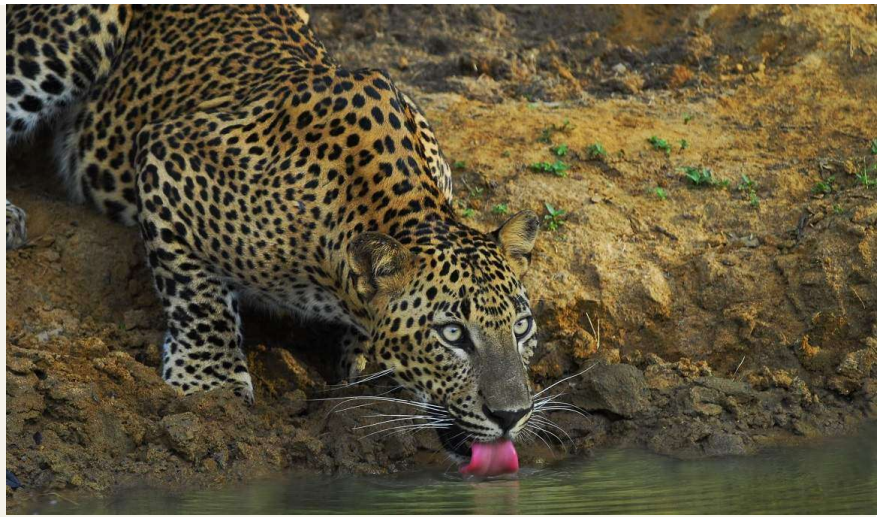


Rundreise: Dubai, Abu Dhabi und Sri Lanka

DXB05K

Preis in € p.P. im DZ ab **2.595,00 €**



Rundreise: Emirate Dubai und Abu Dhabi und Sri Lanka

14 bzw. /15 Tage Dubai, Abu Dhabi und Sri Lanka, deutschsprachige Reiseleitung, inklusive Flug ab/an Deutschland

Erleben Sie Dubai und Abu Dhabi, die Stödtte der Superlative und die Schönheit der Insel Sri Lanka im Indischen Ozean. Sie reisen zunächst nach Dubai, entdecken die Wüstenmetropole bei einigen Ausflügen, z.B. bei der Tour durch das Moderene Dubai mit Stopp am Burj Khalifa oder der künstlichen Palmen-Insel. Außerdem unternehmen Sie einen Abstecher in die Hauptstadt der Vereinigten Arabischen Emirate, nach Abu Dhabi und entdecken die imposante Sheich Zayed Moschee.

Während der Rundreise durch Sri Lanka entdecken Sie kulturhistorische Sehenswürdigkeiten, durchfahren abwechslungsreiche Landschaften mit Bergen, Teeplantagen und Seenlandschaften, unternehmen eine Jeepsafari im Yala-Nationalpark und entspannen am Sandstrand des Indischen Ozeans.

Im Reisepreis enthalten:

- Linienflug ab Frankfurt, München, Düsseldorf und Hamburg mit Emirates (o.ä.) in Economy Class nach Colombo via Dubai und zurück, inklusive aller aktuellen Steuern und Gebühren (Änderungen möglich)
- 4 Nächte im 4*-Stadthotel in Dubai mit Halbpension
- 6 Nächte mit Halbpension in 3-4* - Hotels der guten Mittelkalsse (Landeskategorie) während der Rundreise in Sri Lanka
- 3 Nächte mit Halbpension im 4*-Strandhotel (Landeskategorie) in Sri Lanka
- Ausflüge und Besichtigungen inklusive Eintrittsgelder laut Programm
- alle Transfers und Fahrten in modernen, klimatisierten Fahrzeugen
- örtliche, deutschsprachige Reiseleitung

Nicht im Reisepreis enthalten:

- Bettensteuer Dubai - Tourism Dirham: 15 AED (ca. € 4,-) /Nacht/Zimmer zahlbar im Hotel vor Ort.
- Visa für Sri Lanka: derzeit ca. 30,- USD. Informationen zur Visa-Beantragung erhalten Sie im Internet unter www.eta.gov.lk.

Hinweis: Änderungen des Reiseablaufs bei gleichem Leistungsumfang möglich! Nicht

Mindestteilnehmerzahl: 2 Personen

Reisebeginn immer mittwochs ab Deutschland

Reisezeiträume	Preis pro Person im Doppelzimmer in EUR	Einzelzimmerzuschlag
03.01.-10.01.2025	2.595,-	575,-
17.01.-24.01.2025	2.695,-	575,-
25.01.-27.02.2025	2.695,-	575,-
13.03.-20.04.2025	2.695,-	575,-
21.04.-31.05.2025	2.595,-	575,-
01.06.-30.06.2025	2.595,-	575,-
01.07.-31.08.2025	2.745,-	595,-
01.09.-31.10.2025	2.695,-	575,-

Anschrift

Oasis Travel GmbH
Frankfurter Allee 18-20
10247 Berlin

Öffnungszeiten

Montag - Freitag: 10:00 bis 18:30 Uhr

Kontakt

Telefon: 030 - 285 33 400
Fax: 030 - 285 33 444

E-Mail: info@oasistravel.de
Internet: <https://www.oasistravel.de>

geeignet für Personen mit eingeschränkter Mobilität.

1. Tag: Flug nach Dubai (Bordverpflegung)

Ankunft in Dubai und Transfer zum Stadthotel. 4 Übernachtungen in Dubai.

2. Tag: Modernes Dubai. Optionales Programm Burj Khalifa-Tower (F/A)

Zuerst Fotostopp beim bekannten Luxus-Hotel Burj Al Arab, danach Fahrt über die Palmen-Insel und Stopp beim Hotel Atlantis. Weiter geht es zum weltweit höchsten Gebäude, dem Burj Khalifa-Tower. Am Fuße des Towers erwarten Sie die einzigartigen Wasserspiele - bunt erleuchtet und mit Musik untermalt. Nach einem Bummel auf dem einladenden Madinat Jumeirah Souk Rückfahrt zum Hotel.

Optionales Programm: Die Auffahrt auf die Plattform in der 124. Etage auf 404 Metern kann dazu gebucht werden. Von oben genießt man einen tollen Ausblick auf Dubai. (ca. 60,- € pro Person).

3. Tag: Freizeit (F) oder optionale Programme (F/A)

Der Tag steht Ihnen für eigene Erkundungen in Dubai zur Verfügung. Auf Wunsch können Sie an optionalen Programmen teilnehmen.

Optionales Programm Wüstensafari: Am Nachmittag Abholung vom Hotel. Zum Sonnenuntergang geht es im Geländewagen in die Wüste. Bauchtänzerinnen sorgen für eine stimmungsvolle Atmosphäre bei einem köstlichen BBQ im Beduinen-Camp. Rückkehr in das Hotel am späten Abend. Preis pro Person **70,- € pro Person, englischsprachig.**

Optionales Programm: Abendliche Dhow-Fahrt auf dem Creek entlang der Skyline. Arabisches Büffet und alkoholfreie Getränke inklusive. Preis pro Person **68,- € pro Person, englischsprachig.**

4. Tag: Hauptstadt Abu Dhabi (F/A)

Abu Dhabi ist die Hauptstadt und der Regierungssitz der Vereinigten Arabischen Emirate. Höhepunkt der Besichtigungen ist die prächtige weiße Sheikh Zayed-Moschee! Moderne Wolkenkratzer drängen sich auf einer kleinen Insel. Entlang der Strandpromenade bezaubern Springbrunnen und blumenbewachsene Parkanlagen das Auge. Im "Heritage Village" geben ein Museum, eine Handwerksausstellung, eine Wüstenabbildung und ein restauriertes Bastakia-Haus einen Einblick in das Leben vor 100 Jahren, vor der Entdeckung des Öls. Fahrt vorbei an der F1-Strecke (Fotostopp) zurück nach Dubai.

5. Tag: Dubai - Sri Lanka (F/A)

Freizeit bis zum Transfer zum Flughafen Dubai und Flug nach Colombo. Abuwoyan-Willkommen in Sri Lanka! Nach Ankunft kurzer Transfer zum Hotel in Negombo.

6. Tag: Negombo - Dambulla - Habarana (F/A)

In Dambulla besichtigen Sie den Goldenen Tempel mit einer 30 Meter hohen goldenen Statue Buddhas und den eigentlichen Höhlentempel von Dambulla (UNESCO-Weltkulturerbe). Die Entstehung des Höhlentempels geht auf das 1. Jahrhundert vor Chr. zurück. Auf der Flucht vor tamilischen Truppen suchte König Vattagamani Abhaya aus der 70 km entfernten 1. Hauptstadt Sri Lankas Anuradhapura Schutz in den Höhlen von Dambulla. Als er Jahre später in die Hauptstadt zurückkehren konnte, hinterließ er einen grandiosen Tempelkomplex! Mit seinen fünf großen Höhlen, die mit zahlreichen Wand- und Deckenmalereien, Inschriften und Statuen verziert sind, gehört er zu den beeindruckendsten Höhlentempeln der Insel. Der Eingang der Höhlen befindet sich auf einem 122 Meter hohen Felsrücken. Auf dem Weg über Treppen werden Sie von zahlreichen frechen Affen begleitet. Vom Felsplateau aus bietet sich auch ein fantastischer Panoramablick auf die umliegende weite Ebene. Anschließend fahren Sie zu Ihrem Hotel. Nach dem Check-in und einer Pause fahren Sie am späten Nachmittag in ein traditionelles Dorf bei Habarana (Fahrzeit ca. 30 Minuten, ca. 25 km). Hier bereiten Sie gemeinsam mit Köchen ein landestypisches Abendessen. Guten Appetit! 2 Übernachtungen in einem Hotel in Habarana/Sigiriya.

7. Tag: UNESCO-Weltkulturerbe Sigiriya und Polonnaruwa (F/A)

Nach dem Frühstück kurze Fahrt nach Sigiriya zum „Löwenfelsen“, einer im 5 Jh. n. Chr. erbauten „Felsenfestung“ auf dem Plateau eines ca. 200 Meter hohen Monolithen und einem der spektakulärsten Orte der Insel. Am Eingang der Festung König Kasyappas thronte ein Löwe und gab dem Felsen den Namen. Erhalten sind die beiden Pfoten des Löwen. Der Aufstieg auf das Plateau (ca. 1 Stunde) erfolgt über teilweise steile Treppen (festes Schuhwerk und Schwindelfreiheit erforderlich). Überreste der Palastgebäude auf dem gewaltigen Felsplateau und die farbigen Fresken der „Wolkenmädchen“ (ursprünglich über 500) unterhalb eines Felsüberhangs lassen einstige Größe und Pracht jener Epoche erahnen. Ein herrlicher Panoramablick auf Dschungel, Reisfelder, Seen und Berge belohnen den Aufstieg!

Nach diesem Erlebnis fahren Sie (ca. 90 Minuten, 70 km) in die ehemalige Hauptstadt Polonnaruwa. Der archäologische Park von Polonnaruwa ist ein faszinierendes Zeugnis des zweitältesten Königreichs von Sri Lanka aus dem 11. und 12. Jahrhundert n. Chr. Die gesamte Anlage war jahrhundertlang dem Urwald überlassen, ehe im 19. Jahrhundert ein Engländer die Stadt wiederentdeckte und man mit der Freilegung zahlreicher Monumente begann. Sie sehen heute u. a. die Überreste des Königspalastes, den Gal Vihare mit vier in eine Felswand gehauenen, riesigen Buddha-Figuren, den Shiva-Tempel sowie den schön angelegten Parakrama-Stausee, das Lotus-Bad und die Reste des alten Zahntempels, wo einst die heute in Kandy verehrte Zahnreliquie Buddhas verwahrt wurde. Rückfahrt am Nachmittag (ca. 1 Stunde, ca. 60 km) in das Hotel.

8. Tag: Habarana - Gewürzgarten Matale - Kandy (F/A)

Am Morgen fahren Sie nach Kandy (ca. 2,5 Stunden, ca. 100 km), in die historisch letzte und wohl schönste der singhalesischen Hauptstädte. Die Fahrt in die Bergregion führt vorbei an ersten Teeplantagen, Reisfeldern, Gärten und Wäldern. In Matale besichtigen Sie einen der zahlreichen Gewürz- und Kräutergärten der Insel. Erweitern Sie Ihr Wissen über Pfeffer, Zimt, Vanille, Kardamom & co. sowie deren Verwendung in der Küche des Landes und der Nutzung in der ayurvedischen Heilkunst. Entspannen Sie bei einer Schulter-Nackentherapie im Garten. Natürlich können Sie Gewürze und Heilmittel erwerben!

Im Anschluss fahren Sie weiter in die Königsstadt Kandy und Stadtbesichtigung. Die Hauptsehenswürdigkeit ist eine der wichtigsten Pilgerstätten der Buddhisten, der Sri Dalada Maligawa („Zahntempel“), in dem ein Eckzahn Buddhas in einem goldenen Schrein verehrt wird (UNESCO-Weltkulturerbe). Erbaut wurde der Tempel zwischen 1687 und 1782 zum Schutz und zur Aufbewahrung der heiligen Reliquie. In Kandy finden jährlich zur Verehrung der Reliquie mehrtägige Prozessionen mit Dutzenden geschmückten Elefanten statt.

Im Anschluss besuchen Sie ein Edelsteinmuseum und eine kulturelle Darbietung u.a. mit den berühmten Tänzern und Trommlern Kandys. Die bunt geschmückten und prächtig gekleideten Künstler lassen Geschichten und Legenden des Landes lebendig werden. Übernachtung in einem Hotel in Kandy.

9. Tag: Kandy - Botanischer Garten Peradeniya - Nuwara Eliya (F/A)

Auf dem Weg in die Bergwelt von Nuwara Eliya besuchen Sie zunächst den etwas außerhalb Kandys gelegenen Königlichen Botanischen Garten von Peradeniya. Mit 62ha und über 4000 Arten an Bäumen, Sträuchern, Blumen und Pflanzen ist er der zweitgrößte botanische Garten in ganz Asien und auch international anerkannt. Der Garten wurde bereits vor 700 Jahren als Lustgarten von König Vikramabahu III angelegt und erhielt seine jetzige Gestalt im 19. Jahrhundert unter britischer Leitung.

Die Fahrt nach Nuwara Eliya (ca. 2,5 Stunden, ca. 80 km) führt durch eine grandiose Berglandschaft mit Wasserfällen, Pinienwäldern, Regenwald, Gemüseanbaugeländen und entlang endloser grüner Teeplantagen. Bei einem Besuch in einer Teefabrik mit Teeplantage erfahren Sie fast alle Geheimnisse des asiatischen Nationalgetränkes. Natürlich können Sie eine Tasse frisch gebrühten Plantagentee verkosten!

Im kühlen Klima von Nuwara Eliya (ca. 1.900 Meter hoch gelegen) unternehmen Sie eine orientierende Stadttour. Die höchstgelegene Stadt der Insel trägt zu Recht den Beinamen „Little England“, denn hier erinnert noch Vieles an die Zeit des untergegangenen Empires. Pferderennbahn, Golfplatz, Victoria Park, Gregory Lake und viele koloniale Verwaltungsgebäude, Villen, das alte Postamt, der exklusive Hill Club und das Grand Hotel zeugen u.a. von der Bedeutung dieser als Erholungsort für die britischen Kolonialbeamten gegründeten Stadt. Auch das Wetter zeigt sich in Nuwara Eliya gelegentlich von seiner britischen Seite und bringt kühle Abende und Nächte (Pullover oder Jacke nicht vergessen!) Am Abend empfehlen wir einen Spaziergang durch die Stadt. Übernachtung in einem Hotel in Nuwara Eliya.

10. Tag: Nuwara Eliya - Ella - Yala Nationalpark (F/A)

Auf einer Panoramastrasse durch die Schlucht von Ella gelangen Sie von der Bergwelt in die weiten Ebenen im Süden der Insel. Unterwegs stoppen Sie am Rawana Wasserfall, dem größten Kaskaden Wasserfall Sri Lankas. Am Nachmittag erreichen Sie Tissamaharama, das Tor zum Yala Nationalpark. Check In im Hotel und Pause. Am späten Nachmittag unternehmen Sie eine Jeep Safari im Nationalpark. Der Yala Nationalpark ist das älteste Naturschutzgebiet in Sri Lanka. Über 130 Vogelarten wie Flamingos, Pelikane, Pfaue, Kormorane und 30 Säugetierarten wie Elefanten, Leoparden, Hirsche und wilde Wasserbüffel haben sich hier angesiedelt. Weite Teile des Parks erinnern an die afrikanische Savanne, die äußeren Teile des Parks sind eher von Monsunwäldern dominiert. Übernachtung in einem Hotel in Tissamaharama. (ca. 4 Stunden Fahrtzeit, ca. 170 km)

11. Tag: Yala Nationalpark - Galle - Strandhotel (F/A)

Nach dem Frühstück fahren Sie entlang der Küstenstraße nach Galle (ca. 150 km, ca. 2,5 Stunden). Mit etwas Glück können Sie bei Koggala die "Stelzenfischer" fotografieren! Gegen Mittag erreichen Sie die alte Hafenstadt Galle mit der fast vollständig erhaltenen holländischen Festungsstadt (UNESCO-Weltkulturerbe). Unternehmen Sie einen Bummel auf der windumtosten Festungsmauer oder durch die charmanten Gassen der Altstadt mit Restaurants, Cafe's, Geschäften, alten Kirchen und Kolonialvillen. Die Festung Galle gehört zu den schönsten Zeugnissen der Kolonialgeschichte. Nach den Erkundungen der Festungsstadt Fahrt zum Strandhotel (ca. 1-2 Stunden, ca. 100 km)

12./13. Tag: Freizeit (F/A)

Zeit für Erholung im Strandhotel.

14. bzw. 15. Tag: Rückreise und Ankunft in Deutschland

Transfer zum Flughafen Colombo und Rückflug nach Deutschland.

Bei Abflug am 14. Tag am Vormittag erfolgt die Ankunft am Abend des 14. Tages in Deutschland (Tagflug).

Bei Abflug am 14. Tag am Abend erfolgt die Ankunft in Deutschland am Morgen des 15. Tages (Nachtflug).

Bei Abflug am 15. Tag am Morgen erfolgt die Ankunft in Deutschland am Nachmittag des 15. Tages (Tagflug).